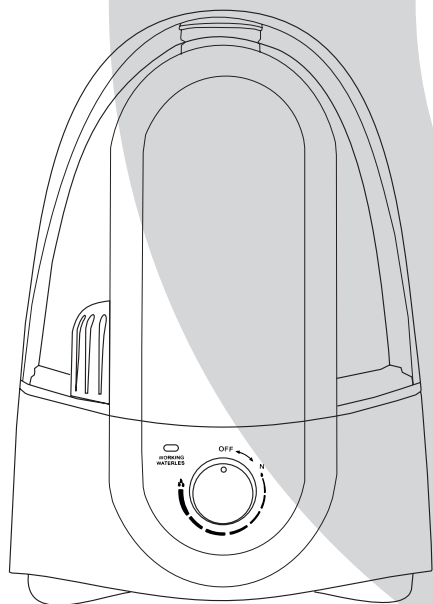


# rotex

комфортна техніка для тебе



## Інструкція з експлуатації

---

# УЛЬТРАЗВУКОВИЙ ЗВОЛОЖУВАЧ ПОВІТРЯ

RHF520-W

## **ШАНОВНІ ПОКУПЦІ!**

*Ми раді, що ви обрали цей виріб ROTEX і дякуємо за довіру.*

*Перед початком експлуатації приладу уважно прочитайте даний посібник, в якому міститься важлива інформація, яка стосується вашої безпеки, а також рекомендації з правильного використання приладу та догляду за ним, це ультразвуковий зволожувач повітря моделі RHF520-W (надалі — прилад, зволожувач). Збережіть посібник разом із гарантійним талоном, касовим чеком і, якщо це можливо, картонною коробкою та пакувальним матеріалом.*

## **ПРИЗНАЧЕННЯ ПРИЛАДУ**

Гарний стан здоров'я людини і нормальне функціонування її організму залежить від оптимального мікроклімату в приміщенні, зокрема, належного рівня вологості повітря. Спеціалісти стверджують, що людина почувається добре, якщо вологість повітря у приміщенні становить від 45% до 65%. У сучасних квартирах, особливо із настанням холодів, повітря втрачає необхідну вологу. Під час опалювального сезону, який у нашій країні триває приблизно півроку, батареї висушують повітря протягом всієї доби, а у міжсезоння ми часто використовуємо обігрівачі — додаткову причину втрати вологи. Сезонна «засуха» у квартирі може призвести до численних проблем зі здоров'ям. Можливими наслідками тривалого перебування у приміщен-

ні із заниженими показниками вологості є передчасне старіння шкіри, подразнення носової порожнини, загострення захворювань дихальних шляхів, ядуха, алергія та ін. Через сухість повітря ми не можемо дихати на повні груди, тому часто людина задихається у власній квартирі, втрачає працездатність та апетит. Найбільше від надмірної сухості повітря страждають діти, оскільки організм дитини фізіологічно більш чутливий до зневоднення. Враховуючи той факт, що обмін речовин у дитини набагато інтенсивніший, ніж у дорослого, а для уникнення перегрівання малюк набагато активніше охолоджує організм за допомогою дихання, вологість у дитячій кімнаті повинна підтримуватися на рівні вище середнього рекомендованого показника. Але не лише людині потрібна волога — без неї страждають і тварини, і рослини. Саме тому використання зволожувачів актуальне в оранжереях, зимових садах, магазинах квітів та зоомагазинах. Отже, немає сумніву, що використання ультразвукового зволожувача повітря RHF520-W буде доречним у кожній оселі.

## **ВКАЗІВКИ З ТЕХНІКИ БЕЗПЕКИ**

- Використовуйте зволожувач тільки в побутових цілях. Даний прилад не призначений для промислового або комерційного використання.
- Прилад слід використовувати тільки за призначенням.
- Перед першим використанням витримайте прилад за кімнатної

температури протягом 30 хвилин.

- Щоразу перед увімкненням приладу огляньте його. У разі виявлення пошкоджень приладу та мережевого шнура у жодному разі не вмикайте прилад у розетку.
- У жодному разі не занурюйте прилад у воду та інші рідини.
- Перед увімкненням переконайтеся, що прилад розрахований на напругу, що використовується в мережі.
- Будь-яке помилкове увімкнення приладу позбавляє вас права на гарантійне обслуговування.
- Не користуйтеся нестандартними джерелами живлення або приладами під'єднання.
- Перед увімкненням приладу в мережу переконайтеся, що він знаходиться у вимкненому стані.
- Не використовуйте прилад поза межами приміщень. Забезпечуйте захист приладу від спеки, прямих сонячних променів, ударів об гострі кути, вологості (у жодному разі не занурюйте прилад у воду). Не торкайтеся до приладу вологими руками. У разі намокання приладу одразу від'єднайте його від мережі.
- Після закінчення експлуатації, очищення або виходу приладу з ладу завжди від'єднайте його від мережі.
- Даний прилад не призначений для використання людьми (у тому числі, дітьми), у яких є фізичні, нервові або психічні відхилення або нестача досвіду і знань, за винятком випадків, коли за такими особами здійснюється нагляд або інструктування щодо використан-

ня даного приладу особою, яка відповідає за їхню безпеку.

- Необхідно здійснювати нагляд за дітьми з метою недопущення ігор із приладом.
- Не можна переносити прилад, тримаючи його за мережевий шнур. Забороняється також від'єднувати прилад від мережі, тримаючи його за мережевий шнур. Під час від'єднання приладу від мережі тримайтеся за штепсельну вилку.
- Не здійснюйте ремонт самостійно. Ремонт повинен виконуватися лише кваліфікованими спеціалістами сервісного центру.
- Сприятливі умови роботи зволожувача: температура 5 °C – 40 °C, відносна вологість менше 80%.
- Забороняється використовувати прилад на нерівних нестійких поверхнях.
- Під час роботи зволожувач повинен знаходитися на достатній відстані від меблів та інших предметів з метою уникнення їх пошкодження.
- Від'єднайте прилад від мережі під час очищення та заповнення резервуара для води.
- Вимикайте прилад, коли резервуар для води пустий.
- Для заповнення приладу використовуйте лише чисту холодну воду з температурою нижче 40 °C (віддавайте перевагу дистильованій воді), не допускається додавання у воду ароматичних добавок, олій тощо.



## Опис приладу

Два розпилювачі  
(бонус від торгової марки Rotex):  
1A Двонаправлений розпилювач у комп-  
лекті з кільцем-перехідником  
1B Стандартний розпилювач

2 Резервуар  
3 Отвір для заливання води  
4 Внутрішня ручка резервуара  
5 Керамічний фільтр

6 Кришка резервуара  
7 Зворотний клапан  
8 Світловий індикатор (зелене світло - го-  
товий до роботи, красне світло - закінчи-  
лась вода)  
9 Механічний регулятор роботи  
10 Поплавок  
11 Отвір для виходу повітря  
12 Щітка для чищення  
13 Основа  
14 Мембрана.

## ПРИНЦИП РОБОТИ ПРИЛАДУ

Ультразвуковий зволожувач повітря — це прилад, в якому використовується ефективна технологія утворення водяної пари. В ультразвуковий зволожувач повітря вбудований п'єзоелектричний елемент, який за допомогою високочастотних коливань перетворює воду на мікроскопічні бризки (туман). За допомогою вентилятора сухе повітря всмоктується, проходить через «водяну хмару» і потім розподіляється по кімнаті. Переваги ультразвукових зволожувачів: можливість підтримування вологості в абсолютних величинах, низький рівень шуму.

## ПІДГОТОВКА ДО РОБОТИ

- Перед першим увімкненням залиште прилад у приміщенні на 30 хвилин.
- Зніміть резервуар (2) для води з основи зволожувача, відкрутіть кришку резервуара (6) для води.
- Заповніть резервуар через отвір для води (3), використовуючи лише холодну воду (віддавайте перевагу дистильованій воді). Переконайтеся у тому, що вода з резервуара не тече.
- Закрутіть кришку (6) і встановіть резервуар на основу зволожувача (13). Дочекайтеся заповнення водою порожнини основи (до 15 хвилин)
- Вставне розпилювач для виходу пари у заглиблення зверху резервуара для води (1А чи 1Б).

## ЕКСПЛУАТАЦІЯ ПРИЛАДУ

Під'єднайте прилад до електромережі. Переконайтеся, що вилка щільно вставлена в розетку.

Щоб увімкнути зволожувач, поверніть механічний регулятор (9) вправо до звуку клацання. У цей час засвітиться індикатор (8). Зелений колір індикатора вказує на те, що прилад готовий до роботи, і можна регулювати швидкість подачі пари. Якщо під час роботи у резервуарі закінчилася вода, зволожувач вимкнеться автоматично. Світловий індикатор засвітиться червоним — це сигналізує про недостатню кількість води у резервуарі. Долийте воду, і прилад почне працювати. Для вимкнення приладу поверніть механічний регулятор вліво до звуку клацання. У цей час погасне світловий індикатор. Для вимкнення приладу повністю вийміть вилку з розетки.

## РЕКОМЕНДАЦІЯ

У випадку, якщо вода занадто жорстка або містить підвищену концентрацію мінеральних речовин (вапно, кальцій), і картридж не здатний запобігти появі вапняних відкладень, необхідно заливати у резервуар для води відфільтровану або дистильовану воду. Вапняні відкладення є наслідком наявності у воді органічних речовин і не є шкідливими для людини. У випадку використання відфільтрованої або дистильованої води картридж можна не використовувати. Завжди слідкуйте за кількістю води у бачку. Якщо під час роботи у бачку закінчиться вода,

то зволожувач вимкнеться автоматично. Індикатор (8) буде світитися червоним — індикація недостатньої кількості води у бачку. Долийте води, і прилад почне працювати знову.

## ОЧИЩЕННЯ КАМЕРИ ЗВОЛОЖЕННЯ

Протріть камеру зволоження вологою та м'якою тканиною.

Для очищення важкодоступних місць у камері зволоження використовуйте щітку (12), яка входить до комплекту зі зволожувачем.

Камеру зволоження потрібно очищувати не рідше одного чи двох разів на тиждень.

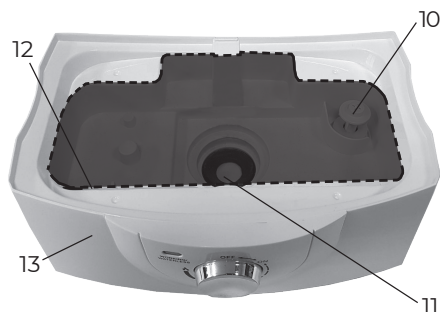
## ОЧИЩЕННЯ ПОПЛАВЦЯ

Регулярно перевіряйте, чи не з'явився накип (вапняні відкладення), будь-який інший бруд на поплавці (10) або навколо поплавця та своєчасно його очищуйте.

Ви можете використовувати щітку (12), яка входить до комплекту зі зволожувачем. Поплавець (10) потрібно очищувати не рідше одного разу на тиждень.

## ОЧИЩЕННЯ ПЕРЕТВОРЮВАЧА

Регулярно перевіряйте, чи не з'явився накип (вапняні відкладення), будь-який інший бруд на перетворювачі (ультразвуковій мембрані) та своєчасно його очищуйте. Перетворювач (11) потрібно очищувати не рідше одного разу на тиждень. Для видалення вапняних відкладень (накипу) на перетворю-



вачі закачайте 3–5 крапель розчину та зачекайте 5 хвилин.

Очищуйте вапняні відкладення, використовуючи тільки щітку (12), що поставляється в комплекті. Заборонено використовувати для очищення жорсткі або гострі предмети чи матеріали.

Після цього перетворювач потрібно промити чистою водою.

## ПІДТРИМКА ЗОВНІШНЬОГО ВИГЛЯДУ

Протріть прилад ззовні, використовуючи вологу м'яку тканину. Забороняється використовувати для очищення бензин, розчинники та інші агресивні засоби, оскільки це може призвести до пошкодження або втрати яскравості кольору корпусу.

Очищення резервуара для води. Почистьте резервуар для води за допомогою м'якої тканини, змоченої в розчині для зняття накипу. Промийте резервуар чистою водою. Не застосовуйте абразивні речовини, хімічні розчинники, керосин або бензин під час очищення приладу.

Під час очищення зволожувача

уникайте потрапляння води всередину приладу.

Перед тим як прибрати прилад на зберігання, завжди здійснюйте очищення зволожувача. Переконайтеся, що усі частини приладу витерті насухо.

### **ЗБЕРІГАННЯ**

Електроприлади зберігаються у закритому сухому і чистому приміщенні за температури оточуючого повітря не вище + 40°C з відносною вологістю повітря не вище 70% і за відсутності в оточуючому середовищі пилу, кислотних та інших випарів, що негативно впливають на матеріали електроприладів.

### **ТРАНСПОРТУВАННЯ**

Електроприлади транспортують усіма видами транспорту згідно з правилами перевезення вантажів, які діють на транспорті конкретного виду. При перевезенні приладу використовуйте оригінальну заводську упаковку.

Під час транспортування приладу в жодному разі не допускати можливість безпосереднього впливу на них атмосферних опадів та агресивних середовищ.

### **ПРИМІТКА:**

Після закінчення строку експлуатації не викидайте електроприлад разом зі звичайними відходами, передайте його до офіційного пункту збору на утилізацію. Таким чином ви допоможе- те зберегти навколишнє середовище.

Термін експлуатації не менше 3 років з дати початку використання.

Термін зберігання необмежений.

Дата виробництва збігається з серійним номером і номером партії, які вказані на упаковці товару, xxxx / xx / xx - рік, місяць та дата відповідно.»

Виробник має право на внесення змін до дизайну, комплектації, а також до технічних характеристик виробу під час вдосконалення своєї продукції без додаткового повідомлення про ці зміни.

### **ВИРОБНИК:**

«КОМЦЕНТР СЕРВІСІЗ ЧАЙНА ЛТД»,  
Панью Дістрікт, Гуанчжоу Сіті, Китай

### **ПОСТАЧАЛЬНИК:**

ТОВ «ВАЛЬДЕНА», 03680, м. Київ, вул.  
Фізкультури 30-В

## НЕСПРАВНОСТІ ТА ЇХ УСУНЕННЯ

Несправність	Причина	Усунення несправності
Світловий індикатор не світиться. Пара нез'являється.	Прилад не під'єднаний до мережі.  Немає напруги у мережі.	Під'єднайте прилад до мережі.  Перевірте напругу в мережі.
Світловий індикатор світиться, але пара не з'являється.	Кришка резервуара(6) нещільно закручена. Резервуар для води порожній.	Щільно закрутіть кришку (6) резервуара.  Заповніть резервуар водою.
Світловий індикатор світиться, але прилад не працює.	Занадто багато води у бачку.	Вилийте зайву воду.
Неприємні запахи при увімкненні.	Прилад ще новий.  Вода брудна або застоюна.	Залиште резервуар у відкритому вигляді на 12 годин у прохолодному місці.  Очистіть резервуар, наповніть його чистою водою.
Занадто маленький об'єм пари, що виходить з приладу.	Випромінювач забруднений. Вода брудна або застоюна.	Очистіть випромінювач.  Очистіть резервуар, наповніть його чистою холодною водою.
Незвичні звуки.	Резервуар не встановлений на основу зволожувана. Резервуар порожній.	Встановіть резервуар.  Заповніть резервуар водою.
Пара виходить не із сопла для виходу пари, а поруч із ним.	Є щілина між дифузором і корпусом резервуара.	Занурте дифузор у воду на якийсь час, а потім закріпіть його у заглибленні на бачку.



## ХАРАКТЕРИСТИКИ

Модель	RHF520-W
Продуктивність зволоження	300 мл/год
Об'єм резервуара для води	5,2 л
Площа приміщення	до 35 м <sup>2</sup>
Споживана потужність	30Вт
Електроживлення	-220-240 В/50 Гц
Тип управління	механичний
Світловий індикатор	+
Автозупинка при відсутності води у резервуарі	+
Обертання розпилювача	+
Вага приладу	1,33 кг

## УМОВИ ГАРАНТІЙНОГО ОБСЛУГОВУВАННЯ

### ШАНОВНИЙ ПОКУПЕЦЬ!

Компанія Rotex висловлює подяку за Ваш вибір і гарантує високу якість та бездоганне функціонування придбаного Вами виробу при дотриманні правил його експлуатації. Термін гарантії на всі вироби – 12 місяців з дня придбання. Даним гарантійним талоном Rotex підтверджує справність даного виробу і бере на себе зобов'язання щодо безкоштовного усунення всіх несправностей, що виникли з вини виробника. Гарантійний ремонт може бути проведений у авторизованому сервісному центрі на території України.

### УМОВИ ГАРАНТІЇ:

1. Справжня гарантія має силу при дотриманні наступних умов:  
– правильне і чітке заповнення гарантійного талона із зазначенням найменування моделі, її серійного номера, дати продажу і печатки фірми-продавця у гарантійному талоні і відривних купонах;  
– наявність оригіналу квитанції (чека), що містить дату покупки.  
2. Rotex залишає за собою право на відмову в гарантійному обслуговуванні у випадку ненадання вищезгаданих документів або якщо інформація в них буде неповною, нероз-

бірливою, суперечливою.

3. Гарантія не включає періодичне обслуговування, встановлення, налаштування виробу вдома у власника.

4. Не підлягають гарантійному ремонту вироби з дефектами, що виникли унаслідок:

- механічних пошкоджень;
  - недотримання умов експлуатації або помилкових дій власника;
  - неправильного встановлення, транспортування;
  - стихійних лих (блискавка, пожежа, повінь і т.п.), а також інших причин, що знаходяться поза контролем продавця і виробника;
  - попадання всередину виробу сторонніх предметів, рідин, комах;
  - ремонту або внесення конструктивних змін неуповноваженими особами;
  - використання приладу в професійних цілях;
  - відхилень від Державних технічних стандартів електричних мереж, телекомунікаційних і кабельних мереж;
  - при виході з ладу деталей, що мають обмежений термін служби.
5. Справжня гарантія не обмежує законних прав споживача, наданих йому чинним законодавством.

## **ГАРАНТІЙНІ ЗОБОВ'ЯЗАННЯ**

### **I. ТЕРМІН ГАРАНТІЇ ЯКОСТІ І ВІДПОВІДНОСТІ ЗАЯВЛЕНОМУ ТЕХНІЧНОМУ СТАНУ СКЛАДАЄ:**

- 1) На виріб – 12 місяців з дня його продажу (підтверджується товарним чеком);
- 2) На замінені після закінчення гарантійного терміну вузли, агрегати і запасні частини – 30 днів з дня їх установки у виріб (підтверджується в гарантійному талоні відповідною відміткою з круглою печаткою сервісного підприємства).
- 3) При обміні товару на аналогічну модель у гарантійному талоні вписується дата продажу товару та дата ремонту товару шляхом обміну.

### **II. ВИМОГИ ДО ПРЕТЕНЗІЇ.**

З метою посилення відповідальності експертів за висновок, претензії щодо якості виробу і його технічного стану приймаються тільки в уповноважених сервісних підприємствах, а також у сервісних відділах роздрібною торгівельною мережі, де був придбаний виріб.

### **III. ПРОВЕДЕННЯ ГАРАНТІЙНОГО РЕМОНТУ:**

- 1) Гарантійний ремонт виробу здійснюється уповноваженим сервісним підприємством.

2) У разі проведення гарантійного ремонту гарантійний термін на сам виріб і його комплектуючі частини, які не були замінені при ремонті, продовжується на термін перебування виробу у ремонті.

### **IV. ВАЖЛИВО! ГАРАНТІЯ НА ВИРІБ ВТРАЧАЄ СИЛУ У РАЗІ, КОЛИ:**

- 1) Виріб не має цього гарантійного талона.
- 2) Гарантійний талон заповнений частково або неправильно і/або з виправленнями без їх підтвердження Продавцем;
- 3) Серійний номер на виробі видалений або пошкоджений, якщо він там був передбачений і раніше був записаний до гарантійного талону.
- 4) Ремонтні роботи проведені сервісним підприємством, не уповноваженим на даний вид діяльності (підтверджується Договором або одноразовою угодою).
- 5) Без узгодження з Продавцем до виробу внесені конструктивні зміни (підтверджується експертним висновком).

### **V. ГАРАНТІЯ НА ВІДПОВІДНІСТЬ ВИРОБУ ЯКОСТІ НЕ РОЗПОВСЮДЖУЄТЬСЯ НА ВИПАДКИ, КОЛИ НЕСПРАВНОСТІ ВИРОБУ БУЛИ ВИКЛИКАНІ:**

- недбалим поводженням з ним і неправильною його експлуатацією (наприклад – експлуатація в умовах «не побутового характеру», де використання виробу непридатне через зміну його статусу як «прилад побутового призначення»; експлуатація з порушенням вимог загально прийнятих правил безпеки при експлуатації електричних приладів, недотриманням інструкції по монтажу і експлуатації, і т.д.);
- неправильними монтажними і/або пусконаладжувальними роботами;
- транспортними та механічними пошкодженнями;
- використанням неякісних або невідповідних витратних матеріалів;
- підключенням виробу до комунікацій і систем (електроживлення), не відповідним вимогам національних Державних стандартів;
- природними явищами, стихійними лихами, пожежею і т.д.;
- попаданням у виріб сторонніх предметів, речовин, рідин, тварин, комах і таке ін.

## VI. НА КОРИСТЬ ВАШОЇ ВЛАСНОЇ БЕЗПЕКИ!

Ремонт і обслуговування виробу повинні здійснюватися тільки фахівцями сервісних центрів, навченими і атестованими на проведення подібних робіт. Будь ласка, запитуйте у Продавця інформацію про найближчий сервісний центр, уповноважений на проведення монтажних і/або пусконаладжувальних робіт. Адреси і телефони додаткових уповноважених Дистриб'ютором сервісних центрів ви зможете дізнатися у вашого Продавця.

**rotex**  
комфортна техніка для тебе

**ГАРАНТІЙНИЙ  
ТАЛОН №3**

Артикул	_____
Виробничий номер	_____
Адреса/телефон клієнта	_____
Дата прийому	_____
Дата видачі	_____
Дефект	_____
Підпис, печатка	_____

**rotex**  
комфортна техніка для тебе

**ГАРАНТІЙНИЙ  
ТАЛОН №2**

Артикул	_____
Виробничий номер	_____
Адреса/телефон клієнта	_____
Дата прийому	_____
Дата видачі	_____
Дефект	_____
Підпис, печатка	_____

**rotex**  
комфортна техніка для тебе

**ГАРАНТІЙНИЙ  
ТАЛОН №1**

Артикул	_____
Виробничий номер	_____
Адреса/телефон клієнта	_____
Дата прийому	_____
Дата видачі	_____
Дефект	_____
Підпис, печатка	_____

**rotex**

комфортна техніка для тебе

**ГАРАНТІЙНИЙ ТАЛОН №3**

**rotex**

комфортна техніка для тебе

**ГАРАНТІЙНИЙ ТАЛОН №2**

**rotex**

комфортна техніка для тебе

**ГАРАНТІЙНИЙ ТАЛОН №1**

# ГАРАНТІЙНИЙ ТАЛОН

Артикул

Серійний  
номер

Дата  
продажу

Штамп  
магазину

Підпис  
продавця

Підпис покупця, що підтверджує ознайомлення і згоду з умовами безкоштовного сервісно-технічного обслуговування виробу, а також відсутність претензій до зовнішнього вигляду та кольору виробу.

## СПИСОК СЕРВІСНИХ ЦЕНТРІВ З ОБСЛУГОВУВАННЯ ТОВАРІВ ТОРГОВОЇ МАРКИ «ROTEX»

Бердичів	АСЦ «ЄвроСервіс»	вул. Житомирська, 57	(0414) 34-06-36, (068) 223-04-34
Вінниця	СЦ «Спеціаліст»	вул. Порики,1	(0432) 57-91-91, 50-91-91
Вінниця	ВФ ТОВ «Лотос»	вул. Енергетична, 3-а	(067) 622-56-62
Гуляйполе	СЦ «Електросвіт»	вул. Шевченка, 18-в	(06145) 4-14-21, (095) 3511442, (098) 5580348
Дніпро	УСЦ «ДИНЕК»	вул.Олеса Гончара, 6	(056) 735-63-28, (056) 735-63-25
Дніпро	СЦ «УНІВЕРСАЛ СЕРВІС»	вул. Коротка, 41А	(056) 790-04-60
Дніпро	ТОВ «Лотос»	пр-т. Олександра Поля, 59	(056) 34-67-05
Донецьк	СЦ «Схід-Сервіс»	вул. Жмури, 1	(066) 508-26-52, (095) 761-70-00
Донецьк	СЦ «Еліпс»	бул. Шевченка, 52	(062) 385-99-10, (050) 77-55-800
Донецьк	СЦ «IQService»	вул. Університетська, 75	(050) 94-000-61, (063) 94-000-61, (062) 213 00 61
Дружківка	СЦ «Елма-сервіс»	вул. Енгельса, 120	(06267) 3-48-41
Житомир	АСЦ «ЄвроСервіс»	вул. Львівська,11	(0412) 55-55-15, (093) 461-95-96
Житомир	Техносервіс «СФЕРА»	вул. Бульвар новий, 7	(0412) 44-51-00, (096) 908-77-95
Запоріжжя	СЦ «Альфатехноцентр»	вул. Грязнова, 67	(095) 272-03-03, (097) 292-29-03
Запоріжжя	ЗФ ТОВ «Лотос»	вул. Гоголя, 175	(061) 787-50-51, (0612) 63-97-90
Івано-Франківськ	СЦ «Мегастайл»	вул. Незалежності, 179Б	(0342) 77-33-22, 72-27-22
Івано-Франківськ	ИФ ТОВ «Лотос»	вул. Вовчинецька, 223	(0342) 71-28-13
Київ	«АМАТІ-СЕРВІС»	вул. Бориспільська,9, корп.57	(044) 369-50-01, 369-50-30
Київ	«ДЕТ-СЕРВІС» ФОП Мелешко	вул. Драйзера, 21 ТЦ Сіріус, 2 й поверх (Троещина)	(099) 950-67-29, (073) 044-01-80, (098) 603-79-93
Київ	СЦ «МТІ-сервіс»	пр-т. Леся Курбаса, 10а	(044) 590-28-02
Київ	СЦ «Skeleton»	пр-т. П. Григоренка, 22/20	(044)337-77-12, (050)205-12-12, (098)205-12-12, (063)205-12-12
Київ	СЦ «МТІ-сервіс»	пр-т. Леся Курбаса, 10а	(044) 590-28-02
Кропивницький	СЦ «Оптон»	пр-т. Леся Курбаса, 10а	(0522) 24-96-47, факс 24-45-22
Кропивницький	КФ ТОВ «Лотос»	вул. Короленка, 2	(0522) 27-80-02, 27-33-00
Коломия	СЦ «Погляд»	вул. Бандери, 73/2	(034) 33-728-17
Костянтинівка	СЦ «Елма-сервіс»	вул. Білоусова, 2а	(06272) 4-13-02
Коростень	СЦ «Авторітет»	вул. Шевченка, 28	(04142) 9-23-11, факс 5-06-27
Краматорськ	СЦ «Елма-сервіс»	бул. Краматорський, 3	(06264) 5-93-89, 5-90-07
Краматорськ	СЦ «Сатурн-Донбас»	вул. Поштова, 5а	(050) 973-20-14, (097) 077-48-92
Лиман	СЦ «Елма-сервіс»	вул. Пушкіна, 4а	(06261) 4-17-52
Кременчук	СЦ «ЕкоСан»	вул. Академіка Маслова, 44, оф.2	(05366) 3-91-92, (066)230-44-71, (096)446-71-06
Кривий Ріг	КРФ ТОВ «Лотос»	вул. Соборності, 64/7	(056) 440-07-79, (067) 998-05-20
Лубни	ФОП Копотун О. П.	вул. Монастирська, 50	(050) 107-77-17, (067) 787-23-23, (063) 579-59-69, (068) 641-66-86, (05361) 74-335
Луганськ	СЦ «Східний»	вул. Ломоносова, 96ж	(0642) 33-11-86, 33-02-42



Луцьк	СЦ «Ваш мастер»	пр-т. Перемоги, 22	(03322) 3-01-03, факс 78-54-65
Львів	СЦ «РОСімпекс»	вул. Шараневича, 28	(032) 239-55-77, 239-51-52
Львів	ФОП «Хавтур Р.Б.»	вул. Зелена, 153	(032) 270-74-79, (067)729-33-93
Маріуполь	СЦ «Майстер та Маргарита»	пр-т. Миру, 96	(0629) 49-36-06, (098)370-78-08
Маріуполь	МарФ ТОВ «Лотос»	бул. 50-річчя Жовтня, 32/18	(0629) 49-30-05, 49-30-06
Мукачеве	СЦ «Сигнал»	вул. Пушкіна 24/1-А	(099) 262-11-18, (03131) 56-0-96
Миколаїв	СЦ «Закон Ома»	вул. Космонавтів, 81/16, оф. 326	(051) 272-52-32, (063) 156-59-18
Миколаїв	АСЦ «Телесервіс ЛТД»	вул. Океанівська, 1	(0512) 63-33-40
Миколаїв	НФ ТОВ «Лотос»	Внутрішньоквартальний проїзд, 2	(0512) 58-06-47
Нова Каховка	СЦ «Електрон»	вул. Горького 48 - дрібна техніка вул. Соборна, 33-А - велика техніка	(05549) 7-83-98
Нова Каховка	«Сервіс Плюс»	вул. Паризької комуни, 2-Л, ТЦ «Партнер»	(095) 204-63-59 , (066) 119-05-86, (096) 883-97-53
Новомосковськ	ТОВ «Лотос»	вул. Сучкова, 54	(05693) 7-57-96
Одеса	СЦ «Профі»	пр-т. Маршала Жукова, 4/7	(048) 784-08-37, 798-82-60
Одеса	СЦ «Аврора»	вул. Дальницька, 46	(0482) 32-63-03
Павлоград	ПФ ТОВ «Лотос»	вул. Дніпровська, 1726	(05632) 6-15-54
Полтава	«АМАТИ-СЕРВІС»	вул. Зіньківська, 21	(0532) 69-09-46, (093) 562-81-25, (093) 562-81-54
Полтава	ПФ ТОВ «Лотос»	вул. Степового Фронту, 29	(067) 630-60-23
Прилуки	«АМАТИ-СЕРВІС»	вул. Київська, 371-А	(04637) 5-39-82
Рівне	СЦ «ДП Адаманти-Рівне»	вул. Шевченка, 7, ТЦ «Моріон» відділ №37	(0362) 45-00-42, (098) 665-60-22
Севєродонецьк	ПП «СДРТ»	вул. Курчатова, 19-Б	(06452) 2-38-28
Слов'янськ	СЦ «Елма-сервіс»	вул. Свободи, 5	(06262) 2-86-20
Сміла	СЦ «Ласк-Сервіс»	вул. Мічуріна, 32	(04733) 4-61-82, (04733) 4-31-35
Суми	СЦ «Ельф»	вул. Петропавлівська, 86/1	(542) 210-679, 650-340, 655-510
Тернопіль	СЦ «Радіо-сервіс»	вул.Київська, 2, буд. побуту "Сонячний" 2 пов.	(0352) 26-76-26
Ужгород	СЦ «Ремонт домашньої техніки»	вул. Легоцького, 3/2	(031) 2-654-266
Умань	«ЦСО Електрон-Сервіс»	вул. Успенська, 1/24	(04744) 4-66-14, 4-61-34
Харків	СЦ «Діса-сервіс»	вул.Тобольська, 69	(057) 343-96-06
Херсон	СЦ «Дисплей-плюс»	вул. Робітнича, 66	(0552) 48-57-77, факс 49-01-52
Херсон	СЦ «Радіо»	вул. Ярослава Мудрого, 23	(0552) 26-44-79, 22-57-30, 22-61-21
Херсон	ХФ ТОВ «Лотос»	вул. Карбишева, 28-а	(050) 49-46-043, (0552) 43-40-33
Хмельницький	СЦ «Юс-Сервіс»	вул. Проскурівського підпілля, 117	(382) 70-03-32
Черкаси	ПП «РТЦС «Весь світ Черкащини»	вул. Добровольського, 1 оф.210	(0472) 38-37-90, 38-36-90
Чернівці	СЦ «Електросервіс»	вул. Лук'яна Кобилиці, 76	(0372) 55-48-69,(050) 434-55-29
Чернігів	СЦ "Наш Сервіс"	вул. Шевченка, 4	(0462) 675 858
Шостка	КП ТД «БЕРЕЗКА-СЕРВІС»	вул. Робоча,5	(05449) 4-07-07, (50) 184-02-77, (05449) 4-10-30, (67) 847-41-02, (66) 530-62-91

[illegible]

**rotex**      комфортна техніка  
для тебе

комфортна техніка  
для тебе

[illegible]



# rotex

---

Україна, 03680, м. Київ  
вул. Фізкультури, 30-В

+38 044 207 10 43  
**rotex.net.ua**

 [facebook.com/rotex2005](https://facebook.com/rotex2005)  
 [youtube.com/c/RotexTechnics2005](https://youtube.com/c/RotexTechnics2005)

---